



CONSUMO DE SUSTANCIAS Y USO DE LAS NUEVAS TECNOLOGÍAS DE LA/OS MENORES EN MÁLAGA

DURANTE LA ENSEÑANZA SECUNDARIA
OBLIGATORIA (ESO)



PRESENTACIÓN

El presente trabajo de campo tiene su antecedente en el proyecto que bajo la denominación: “**Proyecto Servicio Itinerante de Prevención**”, fue presentado a la convocatoria anual de subvenciones del Excmo. Ayuntamiento de Málaga correspondiente al año 2017. Un proyecto que surge en la Agrupación de Prevención de Adicciones, conformada por el conjunto de entidades sociales de la ciudad que abordan el campo de las adicciones desde diferentes enfoques y/o acciones, tanto a nivel preventivo como de tratamiento. Y que en esta ocasión se encomienda a la Asociación Cívica para la Prevención (ACP), la labor de actuar en representación del conjunto de las entidades.

FUNDAMENTACIÓN

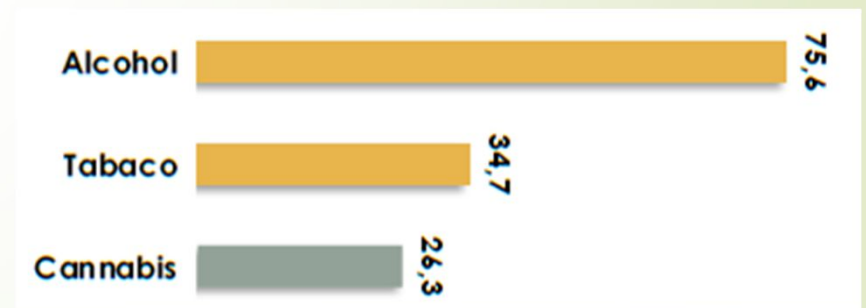
Los datos son tozudos y los estudios siguen mostrando que **las drogas consumidas por un mayor porcentaje de menores son las legales**, principalmente el alcohol, y que el cannabis es la droga ilegal más consumida. Lo que ha venido a confirmar el último estudio ESTUDES (2016/2017), presentado la semana pasada, por el Plan Nacional.

Porcentaje de menores (15 – 17 años) que han consumido algún tipo de sustancia en los últimos doce meses

% de consumidores menores (15-17 años) en los últimos 12 meses	
Alcohol	58,0%
Tabaco	20,6%
Cannabis	12,6%

Fuente: Encuesta sobre alcohol y otras drogas en España (EDADES 2015/2016: 7)

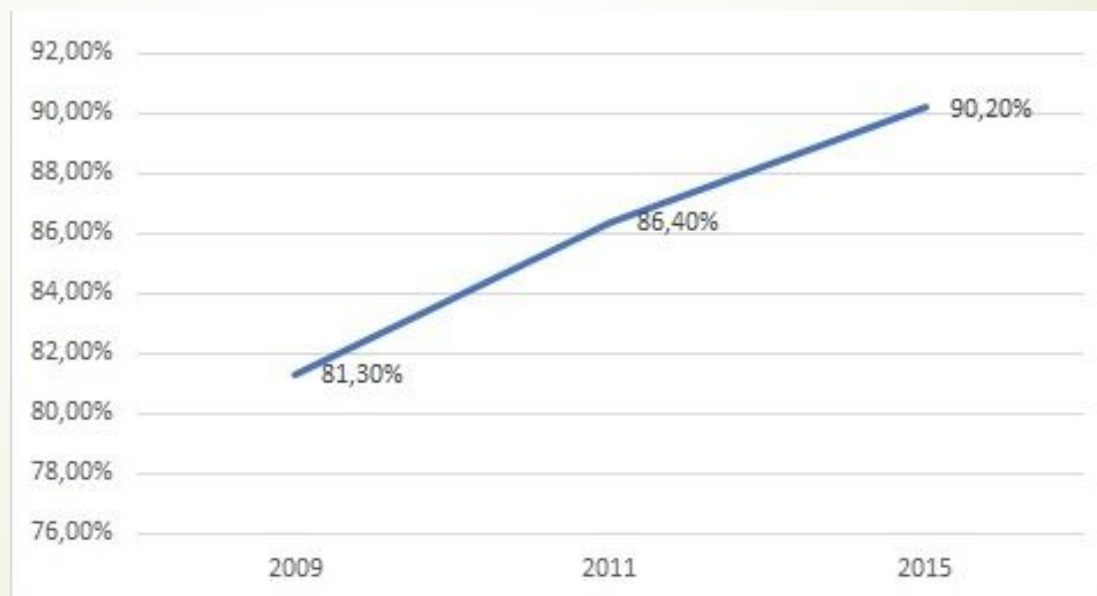
Prevalencia de consumo (%). Últimos 12 meses. Estudiantes 14-18 años.



Fuente: Encuesta sobre uso de drogas en enseñanzas secundarias en España (ESTUDES 2016/2017)

Si nos centramos en cada una de las sustancias y cómo podemos ver en la gráfica, el alcohol, no ha dejado de crecer en los últimos años a la vez que se comienza a ingerir a edades más tempranas.

Porcentaje de jóvenes en Andalucía que han consumido alcohol en alguna ocasión en el período 2009 al 2015

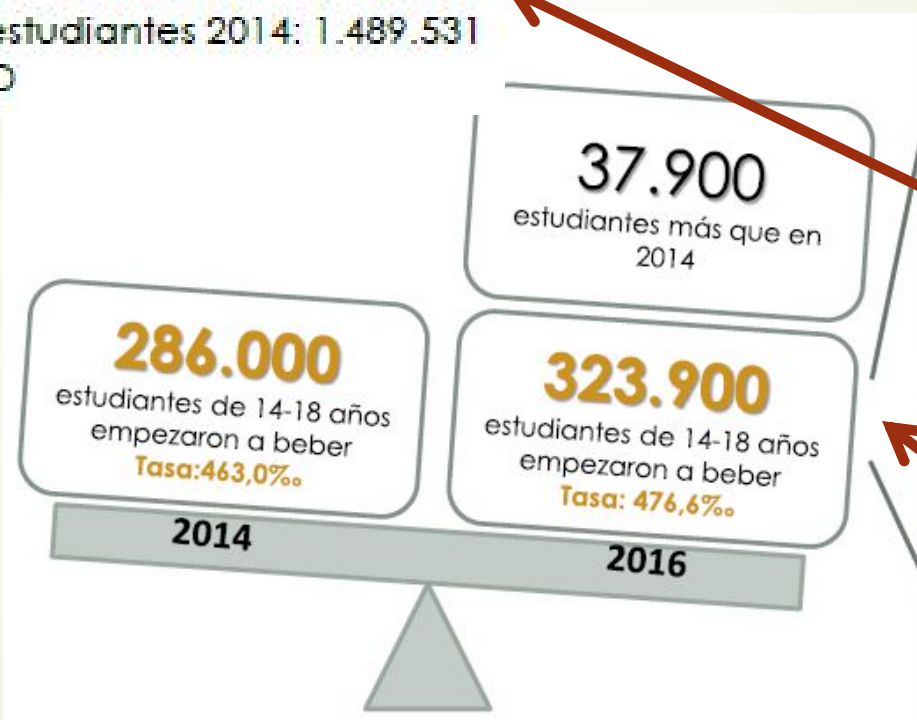


Fuente: Elaboración propia a partir del estudio La población andaluza ante las drogas XIII (2015: 33)

Incidencia consumo alcohol



Población estudiantes 2016: 1.541.937
Población estudiantes 2014: 1.489.531
Datos MECD



Mientras el número de estudiantes se ha incrementado en un 3,52% del 2014 al 2016 el número de los que comienzan a beber lo ha hecho en un 13,25% lo que supone 37.900 más.

Fuente: Encuesta sobre uso de drogas en enseñanzas secundarias en España (ESTUDES 2016/2017)

FUNDAMENTACIÓN

Al abordar la prevalencia del consumo realizando diferenciación de género y como muestra EDADES 2014/2015, el consumo de todas las drogas ilegales, alcohol y tabaco está más extendido entre los hombres que entre las mujeres.

Se está en un modelo de ocio que convierte al alcohol y otras sustancias en el elemento clave y en la “estrella” de la fiesta, principalmente durante los fines de semana, siendo una realidad que se ha visto favorecida por la asociación que se realiza entre consumo de drogas y diversión, auspiciada desde los medios de comunicación y en muchas de las ocasiones, aunque parezca contradictorio, desde las administraciones públicas.

Pero junto al alcohol y el cannabis como sustancias más consumidas surgen nuevas sustancias y modelos que están experimentando un gran incremento sobre todo en la población más joven, como es el fumar en cachimba y el uso de bebidas energéticas.

Sumado a lo que anteriormente se ha comentado, **además se están produciendo comportamientos que están generando nuevas adicciones, como son a las llamadas nuevas tecnologías en los últimos años, donde la utilización del móvil, el ordenador u otros periféricos, todo ellos con un factor en común la conexión a internet, se están convirtiendo en factores de riesgo.**

OBJETIVOS

Conocer la prevalencia de consumo de distintas sustancias psicoactivas entre la población de estudiantes de secundaria de los once distritos de Málaga.

Estipular a qué edad se inicia el consumo de sustancias entre los menores que se encuentran en la ESO.

Conocer si los jóvenes o su ambiente más cercano, han experimentado un consumo abusivo de alcohol y la habitualidad de este consumo.

Determinar cuáles son los elementos de ocio en el ambiente de los/las menores y con qué recursos cuentan en sus distritos.

Analizar el uso temporal en las redes sociales y uso/abuso de las nuevas tecnologías.

Detectar si han realizado apuestas online y con qué frecuencia.

- **Procedimiento ->**

- La recogida de datos para esta investigación se ha realizado durante los meses de octubre y noviembre.
- Se ha contactado con centros de educación secundaria de los once distritos en que se encuentra distribuida la ciudad. Centros con los que tanto la Asociación Cívica para la Prevención como Proyecto Hombre, mantienen colaboración.
- Se ha realizado la recogida de datos ya sea de manera presencial, es decir nuestras investigadoras pasaban los cuestionarios directamente a los cursos dentro de los institutos, o, por otro lado, algunos centros y coincidiendo con sus horarios de tutorías, han preferido que sean los propios docentes los encargados de realizar las encuestas a los menores. En alguna ocasión también se nos ha solicitado el que se desarrollara alguna charla informativa sobre la temática de las adicciones, la cual se ha realizado en el momento de la recogida de datos.

METODOLOGÍA

- Antes de que los jóvenes completaran la encuesta se explicaba todo el procedimiento para que no hubiese dudas y se solventaban las preguntas por parte del profesorado y del personal que ayudaba en la realización de los cuestionarios.
- Los cuestionarios se realizaban de manera voluntaria y totalmente anónima, con lo que la confidencialidad a la hora de rellenar los mismos ha sido un aspecto clave para garantizar la fiabilidad de los resultados.

Número de cuestionarios obtenidos por centro educativo y distrito

Distrito	Centro educativo	Nº de cuestionarios
Distrito 1. Centro	IES Vicente Espinel	51
Distrito 2. Este	IES Cerrado de Calderón	90
Distrito 3. Ciudad Jardín	IES Sagrada Familia	76
Distrito 4. Bailén Miraflores	IES Miraflores de los Ángeles	85
Distrito 5. Palma Palmilla	Colegio Misioneras	78
Distrito 6. Cruz de Humilladero	IES Ben Gabirol	173
Distrito 7. Carretera Cádiz	IES José María Torrijos	26
Distrito 8. Churrana	IES Jacaranda	49
Distrito 9. Campanillas	IES Campanillas	91
Distrito 10. Puerto de la Torre	IES Puerto de la Torre	228
Distrito 11. Teatinos	IES Torre Atalaya	102
TOTAL		1.050

- **Instrumentos y variables ->**

- Se ha elaborado un cuestionario específico, en el que se recogen en un primer apartado los datos de: género, edad, curso escolar y distrito del menor.
- Así como las siguientes variables a considerar:
 1. Sobre consumo
 2. Tipo de sustancias
 3. Frecuencia en el consumo
 4. Atención por servicios sanitarios ante una borrachera
 5. Recursos del barrio: zonas deportivas, zonas de juego, jardines, ...
 6. Número de horas conectado a redes sociales
 7. Apuestas online

- **Análisis de los datos-→**
 - Se optó por el programa estadístico SPSS Statistics v.19.
 - Se llevaron a cabo análisis de frecuencias para describir las características demográficas, así como el patrón de consumo y el abordaje de las diferentes variables. Y tablas de contingencia desde las que abordar y poner en comparación las mismas.
 - Contando con la colaboración de la Facultad de Estudios Sociales y del Trabajo de la Universidad de Málaga.

- **Participantes**→

Para lograr una muestra representativa de los jóvenes de enseñanza secundaria obligatoria, se ha seleccionado la población desde 11 a 16 años, según el padrón por municipio (INE), diferenciado por edad y género de la ciudad de Málaga.

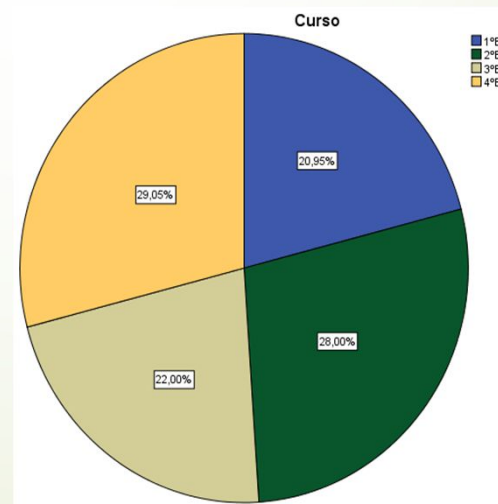
	11	12	13	14	15	16	TOTAL	%
Hombres	3.127	3.223	2.951	3.043	3.140	2.999	18.483	51,3
Mujeres	3.101	3.025	2.817	2.897	2.831	2.831	17.502	48,6
TOTAL	6.228	6.248	5.768	5.940	5.971	5.830	35.985	

El número total de la muestra para la investigación ha sido de 1.050 escolares, lo que la sitúa en una significación del 95% y con un margen de error del 3%, pertenecientes al conjunto de los once distritos de Málaga capital.

• **Participantes**→

- Del conjunto de la muestra, **511 han sido del género masculino, lo que representa el 48,9%** y el **resto, 534 de género femenino**, es decir un 51,1%, donde 6 menores no contestaron a su género.
- La **media de edad de la muestra se ha establecido en 13,70 años** (D.T = 1,54), con un mínimo de edad de 11 y un máximo de 16 años. La edad media de las mujeres y hombres se sitúa en 13, con una desviación típica de 1,43 para las mujeres, mientras que, para los hombres, la desviación típica es de 1,66.
- En cuanto al curso escolar en el que se encontraban en el momento que se ha realizado la recogida de datos, obtenemos una representación muestral equitativa entre cursos, (Gráfico 2)

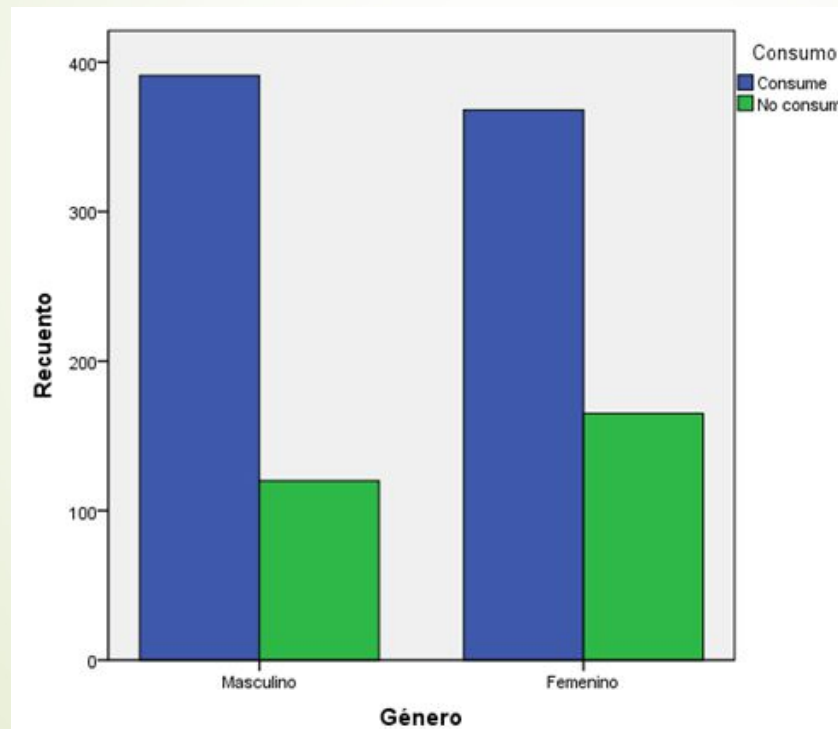
Gráfico 2. Representación de la población escolar según el curso



RESULTADOS

- ✓ Un total de 763 chicos y chicas (72,7%), han contestado que consumen algún tipo de sustancia frente a 286 jóvenes (27,3%) que nunca han probado ninguna de las que en este estudio se recogía.

Relación entre el género y consumir o no consumir algún tipo de sustancia



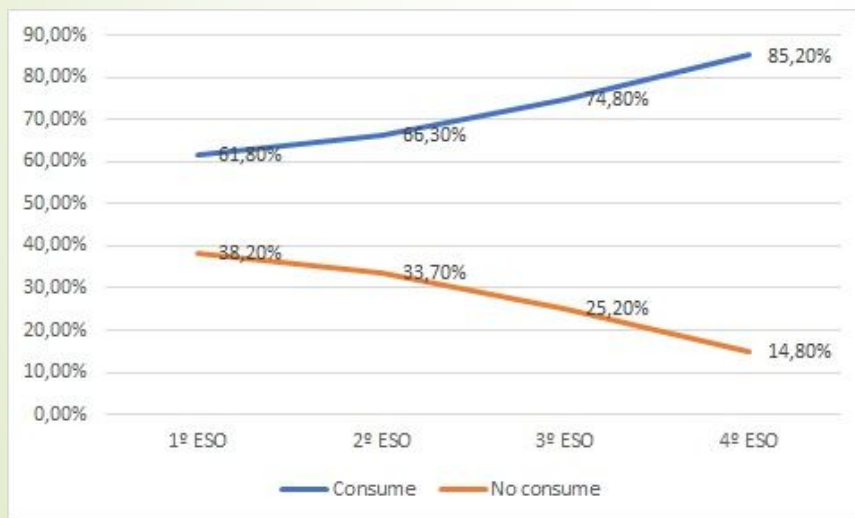
- ✓ El 76,5% de los chicos ha consumido alguna sustancia frente al 69% de las chicas
- ✓ Y el 23,5% de los chicos no ha consumido frente al 31% de las chicas

RESULTADOS

En cuanto al curso en el que se encuentran y si han consumido algún tipo de sustancia, es en el curso de 4° de la ESO donde se ha producido un mayor contacto con las sustancias en comparación a los otros cursos, con un **85,2% de los encuestados**.

CONFORME EL CURSO DE LA ESO AUMENTA EL CONSUMO TAMBIÉN LO HACE

Porcentaje de consumo y no consumo según curso escolar

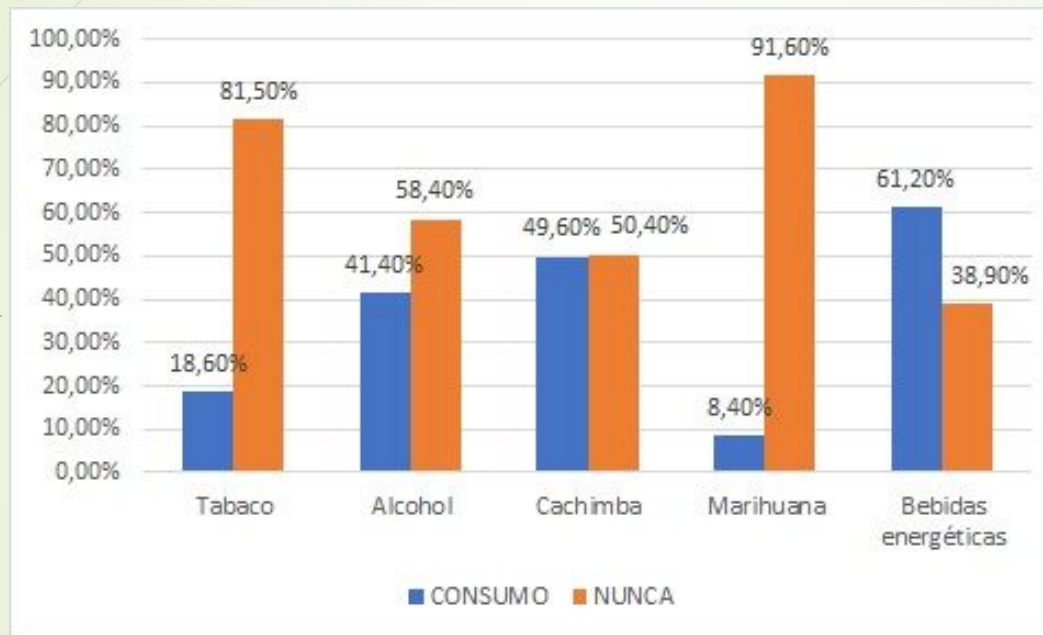


Porcentaje de consumo y no consumo según curso escolar

		Consumo	No consume
Curso	1º ESO	61,8%	38,2%
	2º ESO	66,3%	33,7%
	3º ESO	74,8%	25,2%
	4º ESO	85,2%	14,8%

RESULTADOS

Las sustancias más consumidas por los menores sin realizar ningún tipo de distinción de género, edad o curso, han sido:



1º BEBIDAS ENERGÉTICAS
2º CACHIMBA
3º ALCOHOL
4º TABACO
5º MARIHUANA

	Tabaco	Alcohol	Cachimba	Marihuana /hachís	Bebidas energéticas
Solo le he probado	11,0%	18,4%	14,3%	4,7%	22,2%
Puntualmente	2,9%	21,6%	20,8%	1,7%	15,4%
Fines de semana	2,1%	1,1%	10,3%	1,1%	12,3%
Diario	2,6%	0,3%	4,2%	0,9%	11,3%
CONSUMO	18,6%	41,4%	49,6%	8,4%	61,2%
Nunca	81,5%	58,4%	50,4%	91,6%	38,9%
TOTAL	100%	100%	100%	100%	100%

RESULTADOS

- Son las bebidas energéticas las que mayormente son consumidas por la población estudiantil con un consumo del 61,1% en total, obtenido a través de la suma de quienes lo han probado solo una vez, puntualmente, los fines de semana o hacen un uso diario de dichas bebidas. Le sigue, el fumar de la cachimba con un 49,6% de escolares que han realizado al menos una vez el consumo de esta modalidad de fumar tabaco.
- En tercer lugar, se sitúa la ingesta de alcohol, ya que los resultados nos muestran que un 41,6% de los y las menores han probado las bebidas alcohólicas.
- Por último, el fumar cigarros y marihuana o hachís, con una prevalencia del 18,5% para la primera sustancia y un 8,6% para la segunda.
- En el apartado de otras dos menores han contestado que han consumido el cigarrillo electrónico.

RESULTADOS

Según el curso escolar en que se encuentran los menores actualmente, las sustancias más consumidas son:

1° ESO	Tabaco	Alcohol	Cachimba	Marihuana /hachis	Bebida energética
Solo le he probado	6,8%	14,1%	18,2%	2,7%	23,6%
Puntualmente	0,5%	5,5%	10,5%	0,5%	12,3%
Fines de semana	0%	0%	5,5%	0%	7,7%
Diario	0%	0%	4,1%	0%	9,1%
Nunca	92,3%	80,5 %	61,8%	96,8%	47,3%
TOTAL	100%	100%	100%	100%	100%

2° ESO	Tabaco	Alcohol	Cachimba	Marihuana /hachis	Bebida energética
Solo le he probado	12,9%	16,3%	11,6%	1,7%	20,1%
Puntualmente	2,0%	11,6%	19,4%	1,4%	13,6%
Fines de semana	1,0%	0,7%	10,2%	0,3%	8,5%
Diario	1,4%	0,3%	4,1%	0,3%	12,6%
Nunca	82,7%	71,1%	54,8%	96,3%	45,3%
TOTAL	100%	100%	100%	100%	100%

3° ESO	Tabaco	Alcohol	Cachimba	Marihuana /hachis	Bebida energética
Solo le he probado	10,9%	22,2%	14,9%	4,3%	22,6%
Puntualmente	1,7%	20,4%	18,9%	2,6%	15,2%
Fines de semana	2,2%	1,3%	12,3%	2,6%	11,7%
Diario	2,6%	0,4%	3,5%	0,9%	11,7%
Nunca	82,6%	55,7 %	50,4%	89,6%	38,7%
TOTAL	100%	100%	100%	100%	100%

4° ESO	Tabaco	Alcohol	Cachimba	Marihuana /hachis	Bebida energética
Solo le he probado	12,1%	21,1%	13,5%	9,2%	22,8%
Puntualmente	6,2%	44,1%	31,10%	2,3%	19,5%
Fines de semana	4,6%	2,3%	12,5%	1,3%	19,8%
Diario	5,2%	0,3%	5,0%	2,0%	11,2%
Nunca	71,8%	32,2%	38,0%	85,1%	26,7%
TOTAL	100%	100%	100%	100%	100%

RESULTADOS

- ❑ En el grupo de **menores de 1° de la ESO**, y al igual que en los resultados generales, son las **bebidas energéticas y el uso de la cachimba** las que más prevalencia presentan, ya que según los datos obtenidos el 52,7% ha consumido ya sea alguna vez, puntualmente, fines de semana o de manera diaria las bebidas para la activación. La cachimba representa el 38,2% de la población que en algún momento ha hecho uso de la pipa de agua.
- ❑ En cuanto al **segundo curso** de la enseñanza secundaria obligatoria, los resultados obtenidos siguen la misma línea que los que se han concluido para primero de la ESO, siendo las **bebidas energéticas y la cachimba**, las sustancias más consumidas por la población estudiantil con una representatividad del 54,7% y un 45,2% respectivamente. Podemos observar como en este grupo se ha producido un aumento de la ingesta de alcohol, situándose en un 28,9%, los escolares que han probado, aunque sea una vez el alcohol.

RESULTADOS

- ❑ En **3° de la ESO** y al igual que el resto de cursos, las sustancias más consumidas son las **bebidas energéticas (61,3%)**, la **cachimba (49,6%)** y seguido del alcohol con un 44,3%. Se repiten los mismos patrones y aunque existe un incremento del uso de las sustancias, sigue siendo el tabaco 17,3% y la marihuana (10,4%) las que ocupan los últimos lugares.
- ❑ En los estudiantes de **4° de la ESO**, son los que presentan un mayor consumo en todas las sustancias analizadas, desde las **bebidas con efectos de activación** con una prevalencia de uso del 73,3%. En este caso podemos observar que la cachimba no se encuentra en el segundo lugar como en los cursos anteriores si no que se sitúa en tercer lugar (62%), estando por delante el consumo de **alcohol** con una representación del 67,8%, mientras y coincidiendo con los resultados anteriores tabaco y marihuana son los que menor predisposición para los/as estudiantes presentan.

RESULTADOS

Si nos centramos en conocer cuál es la **media de edad en el inicio del consumo de sustancias**, los datos han reflejado que es en el consumo de **bebidas energéticas** donde se inicia en primer término con una media de **11,51 años**, tanto para hombres como para mujeres. Le sigue el uso de la **cachimba** con una media de edad de **12,88**, estando muy cerca el consumo de **alcohol (13,03 años)** seguido del tabaco con un promedio de 13,04 años, siendo la marihuana o el hachís el que se inicia en una edad más tardía situándose en los 13,65 años.

RESULTADOS

Como se recoge en la figura, **son los chicos los que se inician en el consumo antes que las chicas para todas las sustancias**, presentando una media de edad inferior a ellas.

Y como en el consumo de la marihuana/hachís existe casi un año de diferencia entre géneros a la hora de adentrarse en el consumo (0,85), por el contrario, es la cachimba y el tabaco donde la diferencia de edad se sitúa en valores más cercanos entre chicos y chicas.

		Chicos	Chicas	Diferencia
Edad inicio Tabaco	13,04	12,91	13,20	0,29
Edad inicio Alcohol	13,03	12,83	13,23	0,4
Edad inicio Cachimba	12,88	12,81	12,98	0,17
Edad inicio Marihuana	13,65	13,29	14,14	0,85
Edad inicio Bebidas energéticas	11,51	11,18	11,91	0,73

En cuanto a la ingesta masiva de alcohol y la atención de los servicios sanitarios por un consumo excesivo de dicha sustancia:

- Un 0,67% de los encuestado (7 menores), afirman que han tenido que ser atendidos por los servicios sanitarios debido a una ingesta masiva de alcohol.
- Mientras que un 12,4 % de los y las menores registran que tienen algún conocido o familiar que ha tenido que ser atendido por los sanitarios como consecuencia de una borrachera.
- Los datos además aportan que el 86,9 % nunca ha sido atendido ni tampoco conoce a nadie que tuviera que ser socorrido por los servicios sanitarios.

RESULTADOS

- ✓ Los resultados obtenidos con respecto a **cuándo había sido la última borrachera** muestran que **un 79,7% no se había emborrachado nunca**, pero que **un 11,9% lo había hecho en un período superior al mes.**
- ✓ Y el **1,8% en el fin de semana anterior en que se realiza el cuestionario**, situándose en un **20,3% (213 en valores absolutos)**, el porcentaje de menores que se han emborrachado en alguna ocasión.
- ✓ Las mujeres muestran una mayor tasa de respuesta en la contestación a **nunca me he emborrachado** con una representación del **80,5%**, en comparación con los hombres que representan el **78,7%**.
- ✓ Son ellos, los que además han ingerido más alcohol que ellas este fin de semana, un **2,7%** sobre un **0,9%** respectivamente.

RESULTADOS

En relación a cuáles son los recursos con los que cuenta cada distrito según la percepción de la población estudiantil analizada, los datos arrojan que en primer lugar,

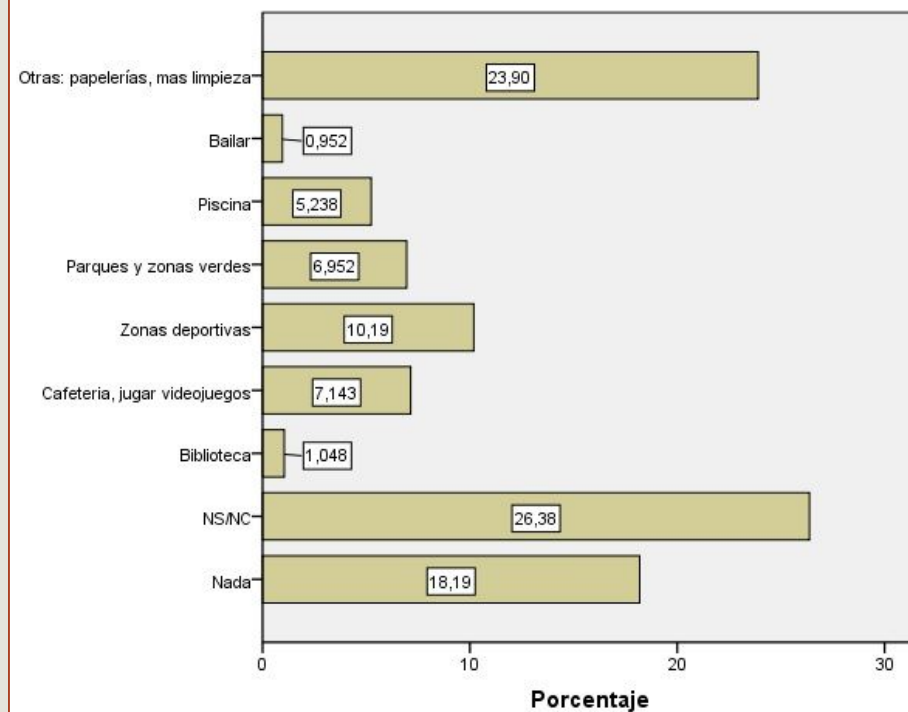
- existen zonas deportivas, quioscos, jardines y otros,
- que en su mayoría no han especificado siendo referida por el 34,1%,
- en segundo lugar se sitúa la existencia de zonas de quioscos y deportivas con un 19,2%
- quedando en tercer lugar los quioscos con un 17,7%.
- De manera equitativa deportivas y juegos o jardines con una proporción de respuesta del 6,0%.

RESULTADOS

Los resultados en base a qué es **lo que los/as menores echan en falta en sus barrios o desearían que hubiese** al tratarse de una variable con un tipo de pregunta abierta, se ha procedido agrupar las diferentes respuestas en las categorías que quedan reflejadas en el gráfico.

Según estas respuestas se ha obtenido que **el 26,38% no sabe o no contesta**, pero para el **23,9%** nos refiere que **en su barrio faltan zonas de papelerías, zonas donde realizar actividades y sobre todo limpieza y fuentes.**

Además, el **10,19%** le gustaría que hubiese más zonas deportivas, sobre todo, las que se ajustan a los deportes más alternativos y de nueva aparición como son los elementos urbanos donde poder hacer parkour.



RESULTADOS

En cuanto a los resultados acerca del uso de las nuevas tecnologías y sobre todo el de las redes sociales, el 95,2% de los menores dispone o dedica tiempo a estas redes.

Se puede decir que el 17,6% de los menores estudiados nos afirma que pasa más de 7 horas diarias en sus redes, con una media superior a las 4 horas, ya sea WhatsApp, Instagram o Facebook.

Y el 32% pasa entre 1 o 2 horas y el 32,2% entre 3 - 4 horas, sólo el 4,7% ha indicado no tener alguna red social.

Tiempo en las redes sociales	Porcentaje general
1-2 horas	32,0%
3-4 horas	32,2%
5-6 horas	13,6%
+ de 7 horas	17,6%
No tienen redes sociales	4,7%
NS/NC	0,1%
TOTAL	100%

RESULTADOS

En relación con el género y según los resultados, **son las chicas las que pasan más tiempo conectadas a las redes sociales** como podemos observar en la figura.

Ellas superan a los chicos en las diferentes franjas horarias, a excepción de 1-2 horas.

		1-2 horas	3-4 horas	5-6 horas	7 o mas	NS/NC
Género	Masculino	52,1%	49,0%	42,9%	46,2%	100,0%
	Femenino	47,9%	51,0%	57,1%	53,8%	0,00%
Total		100,0%	100,0%	100,0%	100,0%	100,0%

RESULTADOS

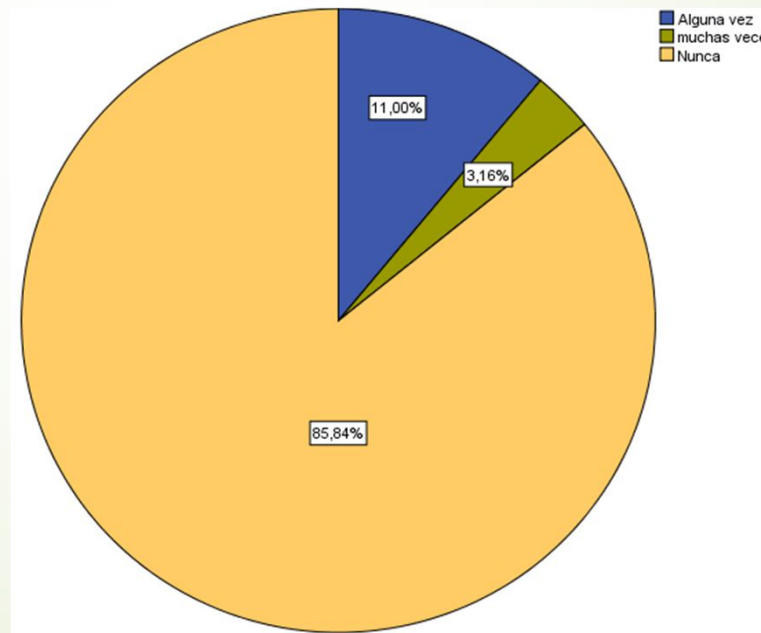
Si analizamos la variable **en función del curso de la ESO** en que se encuentran, son **los menores de 4º los que más tiempo dedican a las redes sociales en todas las franjas horarias, a excepción de 1-2 horas.**

		1-2 horas	3-4 horas	5-6 horas	7 o mas	NS/NC
Curso	1ºESO	25,1%	16,9%	16,9%	18,5%	100,0%
	2ºESO	33,5%	25,1%	21,1%	25,5%	
	3ºESO	22,8%	23,4%	21,8%	22,8%	
	4ºESO	18,6%	34,6%	40,1%	33,2%	
Total		100,0%	100,0%	100,0%	100,0%	100,0%

RESULTADOS

Por último en la siguiente gráfica, se muestra cual es la **prevalencia en la realización de apuestas a través de la red**. Donde se puede observar como **el 11% ha realizado alguna vez apuestas en portales de internet**, ya sean deportivas o de algún tipo de juego.

Cabe resaltar que **el 3,16 % ha hecho uso de esta forma de juego muchas veces**, y el **85,84 nunca ha realizado una apuesta online**.



RESULTADOS

Si se realiza una comparativa entre géneros, se puede comprobar como **es el género masculino el que en mayor medida (21,6%) realiza más apuestas de este tipo en comparación a las mujeres que solo representan el 7,2%.**

Y en cuanto a la edad, conforme se avanza en ella el porcentaje de usuarios también se produce, situándose el mayor incremento de 14 a 15 años, al pasar de un 10,2% a un 15,3%, más de cinco puntos de diferencia.

	Apuestas			Total
	Alguna vez	muchas veces	Nunca	
11 años % dentro de Edad	3,7%	,0%	96,3%	100,0%
12 años % dentro de Edad	7,6%	1,8%	90,6%	100,0%
13 años % dentro de Edad	8,5%	1,9%	89,6%	100,0%
14 años % dentro de Edad	10,2%	3,3%	86,5%	100,0%
15 años % dentro de Edad	15,3%	4,8%	79,8%	100,0%
16 años % dentro de Edad	18,2%	5,7%	76,1%	100,0%
TOTAL %	11,1%	3,2%	85,8%	100,0%

CONCLUSIONES

1.- Como se ha visto a lo largo de la investigación, el consumo no deja de ser una realidad en la que están envueltas nuestros/as menores, y **son muchos quienes utilizan algún tipo de sustancia, (un 72,7% de la muestra),** sin que se pueda olvidar que son menores de edad.

La juventud se adentra en el uso y consumo de sustancias a edades más tempranas siendo bastante sorprendente que ya tengan un contacto con el alcohol, tabaco, cachimba y bebidas energéticas antes de los 14 años, siendo el cannabis, la sustancia que más tardan en probar, aunque a medida que pasan los años el promedio de edad desciende.

2.- Posiblemente el dato más significativo que se ha obtenido es el alto consumo de bebidas energéticas entre los estudiantes (61,1%), donde un 11,3% indica que la consume a diario.

Este tipo de sustancias está más enraizada en la vida cotidiana de la población de lo que se pudiera pensar.

La cafeína, componente en grandes cantidades de este tipo de bebidas, no es solamente un aditivo, actúa como estimulante y como diurético. Como estimulante la cafeína puede provocar ataques de ansiedad, palpitaciones cardíacas e insomnio. Cuando se consume en grandes cantidades y de forma regular, la cafeína puede ponerles nerviosos e irritables. Así que, si a eso le sumamos, la edad evolutiva en la que se encuentran de cambios tanto hormonales como psicológicos, como es la adolescencia, una baja motivación hacia los estudios y una energía propia del período en el que se encuentran, pudiera resultar más fácil entender porque muchos de nuestros menores pueden tener y presentar tantas conductas disruptivas y/o de baja motivación. Para lo que se abren posibles líneas de investigación que vinieran a profundizar en el uso y abuso de estas sustancias por los menores y sus posteriores comportamientos tanto a nivel escolar, como familiar y con sus iguales.

CONCLUSIONES

3.- El estudio marca que un 41,4% de la población estudiantil ha probado al menos el alcohol una vez en su vida, situándose en un 20,3% (213 en valores absolutos), el porcentaje de menores que se han emborrachado en alguna ocasión.

Se observa un consumo de alcohol antes que el de tabaco, con una disminución en el tabaco que pudiera ser debido a las dos leyes antitabaco que entraron en vigor en 2006 y 2011, ya que "desde entonces ha bajado al 50% el consumo de tabaco en adolescentes" según el delegado del Plan Nacional de Drogas en 2016. A la vez que una mayor sensibilización y acción en medios de comunicación, como en el resto de mass media: películas, series televisivas, etc., donde la típica escena del hombre o la mujer con un cigarrillo ha dejado de estar presente.

CONCLUSIONES

4.- Aparecen nuevos estilos de consumo del tabaco, como es la cachimba o pipa de agua, cuya prevalencia de consumo en nuestros/as estudiantes, está en niveles superiores en cuanto a consumo que el alcohol, un 49,6% sobre un 41,6% respectivamente.

En este estudio se plasma como en todos los cursos la prevalencia de esta sustancia va aumentando.

Son escasos los datos sobre el uso de la pipa de agua y la habitualidad del consumo en la población, lo que vendría a situar este tipo de consumo como un elemento para tener en cuenta tanto de cara a campañas preventivas como abordar su posible regulación cara a los menores.

CONCLUSIONES

5.- El tabaco en su forma más típica, en cigarro, en una de las sustancias menos consumidas junto con la marihuana o el hachís. El 81,5% y el 91,6% respectivamente nunca lo habían utilizado.

De la marihuana o hachís, se observa como es la sustancia menos consumida por parte de los jóvenes, con una prevalencia en el estudio de tan solo el 8,5% de los/as encuestados.

Aunque hay que ser conscientes de que los jóvenes tienen una baja percepción del riesgo asociado al consumo de cannabis, a pesar de la evidencia disponible sobre sus consecuencias físicas, psicológicas y sociales (Observatorio Español de la Droga y Toxicomanías, 2016).

CONCLUSIONES

6.- Los menores malagueños marcan un inicio de consumo, aunque muy leve, anterior a la Encuesta sobre uso de drogas en Enseñanzas Secundarias de España (ESTUDES) 2014, publicado como Informe 2016, que se configura sobre los mismos tramos de edad y entorno.

{
Ultimo
publicado
}

	ESTUDES (2014, Informe 2016)	ESTUDES 2016/2017	Estudio actual
	Edad media	Edad media	Edad media
Tabaco	13,9	14,1	13,04
Alcohol	13,8	14	13,03
Cannabis	14,8	14,8	13,65
Bebidas energéticas	--		11,51
Cachimba	--		12,88

CONCLUSIONES

7.- Los jóvenes afirman que dentro de su barrio hay zonas deportivas, pero sin embargo, es uno de los aspectos que más echan en falta en su distrito.

Esto puede ser debido a que los recursos existentes no se adaptan a las necesidades de los más jóvenes puesto que muchos de los encuestados/as afirman que necesitan más zonas donde hacer parkour o estar al aire libre, y lugares donde exista más limpieza y con más fuentes.

Es por ello que se debería profundizar y tener un acercamiento a los jóvenes de cada distrito, para ello es fundamental conocer las realidades de cada uno de estos territorios y adaptarlos a las generaciones más jóvenes.

8.- El 17,6% de la muestra pasa más de 7 horas en las redes sociales, siendo una proporción desmedida de tiempo hacia cualquier tipo de actividad, que puede desembocar en una adicción.

Las nuevas tecnologías y su uso por parte de las generaciones que han nacido y crecido con ellas están muy extendido y está suponiendo un problema grave en el uso indebido que se está ejerciendo no solo por la juventud, sino que se trata de un fenómeno ya extendido a toda la población.

Los datos que se han obtenido en este estudio vienen a referir una vez más, que las redes sociales son las nuevas formas de relación de los más jóvenes y es por ello, que pasan la mayoría de su tiempo conectadas a ellas.

Asimismo, las redes sociales pueden atrapar en algunos casos a un adolescente porque el mundo virtual contribuye a crear en él una falsa identidad y a distanciarle (pérdida de contacto personal) o a distorsionar el mundo real (Becoña, 2006).

CONCLUSIONES

9.- Es muy preocupante que el 14,16% de la población estudiada haya realizado algún tipo de apuesta online, siendo el 3,16% el que ha realizado juegos de azar a través de internet muchas veces.

Los estudios realizados sobre este tipo de juegos de azar online nos dicen que los adolescentes se inician a edad temprana, entre los 10 y los 13 años (Gupta y Derevensky, 2014; Eunet, 2012).

Algunos juegan rodeados por un clima familiar, social y recreativo en el que son bienvenidos como jugadores por los propios miembros de la familia o amigos mayores de la propia comunidad (Vander Bilt y Franklin, 2003).

En España, donde la práctica de las apuestas es menos aceptada socialmente que en otros países, según los datos recogidos en Carbonell y Montiel (2013), el porcentaje de niños y jóvenes entre 12 y 20 años que juegan en Internet se sitúa en torno al 18%.

CONCLUSIONES

Este estudio marca una radiografía estática en un momento determinado, los avances continuos en todos los ámbitos sociales y sobre todo los efectos que las nuevas tecnologías están teniendo sobre los más jóvenes, obligaría a mantener una temporalidad en este tipo de investigaciones, que vinieran a posibilitar comparar avances y/o retrocesos, así como disponer de la máxima información en cada momento desde donde poder redirigir las intervenciones preventivas que se puedan ir acometiendo.

A decorative graphic on the left side of the slide, featuring a brown arrow pointing right and several thin, grey, curved lines resembling plant stems.

Gracias

